



## TÜRKÇE

### Primer anahtarlamalı güç kaynağı

UNO POWER güç kaynağı geniş aralıklı girişi sayesinde dünya genelinde kullanılabilir. Yüksek durumdaki ka-yıplann düşük olması ve yüksek verimliliği yüksek enerji verimi sağlar.

Ek bilgi ve test gereksinimleri için lütfen  phoenixcontact.com.tr/products adresindeki ilgili veri bilgi fö-yüne bakın.

- Devreye almadan önce montaj talimatlarını okuyun ve cihaz üzerinde hasar kontrolü yapın.

### Güvenlik ve uyarı talimatları

Sadece nitelikli personel cihazı monte edip çalıştırabilir. Montajda lütfen ulusal güvenlik ve kaza önleme talimatlarına uyun.

- Uyar: Elektrik çarpma riski
- Hiçbir zaman gerilim altında çalışma yapmayın.
- Şebeke bağlantısını düzgün şekilde gerçekleştirir ve elektrik çarpmalarına karşı koruma sağlar.
- Cihaz EN 60950-1 yönetmeliğine uygun olarak güç kaynağının dışında kapatılmalıdır (primer taraftaki hat koruması yoluyla).
- Mekanik ve termal sınırlara dikkat edin.
- Güç kaynağı tümleşik bir cihazdır. Cihazın IP20 sınıfı koruması temiz ve kuru ortamda kullanıma uygundur.
- Primer ve sekonder taraf kablolarının boyutlandırılmalarının doğru olduğundan ve yeterli büyüklükte sigorta ile emniyete alındığından emin olun.
- Montajdan sonra canlı parçalarla teması önlemek için bağlantı bölgesini kapatın (örneğin kontrol panosuna montaj yapılırken).
- Cihazı içine ataç veya metal parçalar gibi yabancı maddeler girmemesi için koruyun.
- Güç kaynağı bakım gerektirmez. Onarım işleri yalnızca üretici tarafından yapılabilir. Cihaz açılırsa üretici garantisi ortadan kalkar.

### 1. Elemanların tanımlaması ([1])

- Bağlantı klemensi giriş geriliminin bağlanması: Input AC L/N
- Bağlantı klemensi çıkış geriliminin bağlanması: Output DC +/-
- LED sinyalleme, DC OK (yeşil)
- Taşıyıcı ray montajı için entegre geçmeli ayak

### 2. Montaj ([2])

Güç kaynağı EN 60715'e uygun tüm 35 mm DIN raylarına oturtulabilir. Normal montaj pozisyonunda yatay monte edilmelidir (giriş klemensleri aşağı bakar şekilde). Diğer cihazlara minimum mesafe üstte/altta 30 mm.

### 3. Bağlantı klemensleri ([1] / [4])

Yüksüklü veya yüksüksüz kablolar için gerekli kablo soyma uzunluğu gibi bağlantı parametreleri ilgili tab- lodan alınabilir.

### 4. Sinyal verme

DC OK LED'i işlev denetlemesi için kullanılabilir. Çıkış gerilimi nominal çıkış geriliminin U<sub>N</sub> (24 V DC) 90 %'ndan daha fazla ise, LED sürekli olarak yanar.

### UL 508 NOT:

Aşağıda belirtilen çalışma sıcaklıkları için bakır kablolar kullanın
> 75 °C (ortam sıcaklığı < 55 °C)
> 90 °C (ortam sıcaklığı < 75 °C).

Ortam sıcaklığı (çalışmada) UL 508 çevre havası sıcaklığına referans verir.

**CSA C22.2 No. 107.1-01 NOT:**

Kontrollü bir ortamda kullanıma uygundur.

### IEC 60950-1 NOT:

Çok telli kablolarda yüksek kullanın.

Kullanılmayan bağlantı alanlarını mühürler.

## PORTUGUÊS

### Fonte de alimentação com ciclo primário

A alimentação de corrente UNO POWER pode ser utilizada no mundo inteiro devido à entrada de faixa ampla. Através da pequena dissipação de energia e da alta eficácia obtém-se a máxima eficiência de energia.

Demais informações e condições de verificação encontram-se na respectiva ficha técnica em phoenix-contact.net/products.

- Antes de colocação em funcionamento, ler as instruções de montagem e detectar se há danificações no aparelho.

### Avisos de segurança e alertas

O aparelho somente pode ser instalado, colocado em funcionamento e operado por pessoal técnico qualificado. Devem ser cumpridas as normas nacionais de segurança e prevenção de acidentes.

- Atenção: Perigo de morte devido à choque elétrico!
- Nunca trabalhe com tensão ligada.
- Executar conexão de rede profissional e garantir proteção contra impacto.
- A fonte de alimentação precisa ser ligável fora da fonte de energia do sistema, de acordo com as disposi- ções da EN 60950-1 (por ex. através de proteção de linha primária)!
- Observar os limites mecânicos e térmicos.
- A fonte de alimentação é um aparelho para instalação integrada. O grau de proteção IP20 do módulo foi concebido para um ambiente limpo e seco.
- Dimensionar e proteger o quanto necessário a ligação primária e secundária.
- Após a instalação, cobrir a área de bornes, para evitar o contato não permitido com peças energizadas (por ex. instalação no quadro de comando).
- Evitar a introdução de corpos estranhos, como grampos ou partes metálicas.
- A fonte de alimentação é isenta de manutenção. Os consertos só podem ser executados pelo fabricante. A abertura da caixa anula a garantia.

### 1. Denominação dos elementos ([1])

- Terminal de conexão tensão de entrada: Input AC L/N
- Terminal de conexão tensão de saída: Output DC +/-
- Sinalização de LED DC OK (verde)
- Base de encaixe integrada para o trilho de fixação

### 2. Instalação ([2])

A alimentação de corrente pode ser instalada em todos os trilhos de fixação de 35 mm, de acordo com a EN 60715. A posição normal de montagem é horizontal (terminais de entrada em baixo). A distância mínima su- perior/inferior aos outros aparelhos é de 30 mm.

### 3. Terminais de conexão ([1] / [4])

Os parâmetros para a conexão, como por exemplo, para saber o comprimento de decapagem neces- sário para a ligação com e sem terminal tubular, podem ser consultados na tabela correspondente.

### 4. Sinalização

O LED OK DC disponível serve para a monitorização do funcionamento. O LED se acende permanentemente quando a tensão de saída for > 90 % tiver uma tensão de saída nominal U<sub>N</sub> (24 V DC)

### UL 508 NOTA

Utilizar cabo de cobre com uma temperatura de operação de

> 75 °C (temperatura ambiente < 55 °C) e

> 90 °C (temperatura ambiente < 75 °C).

A temperatura ambiente (operação) refere-se à temperatura do ar ao redor do UL 508.

**CSA C22.2 No. 107.1-01 NOTA:**

Para a utilização em um ambiente monitorado.

### IEC 60950-1 NOTA:

Utilizar terminais tubulares para cabos flexíveis.

Fechar áreas de bornes não utilizadas.

## ESPAÑOL

### Fuentes de alimentación conmutadas de primario

La fuente de alimentación UNO POWER puede usarse en todo el mundo gracias a la entrada de amplia gama. Las reducidas pérdidas en circuito abierto y el alto rendimiento le permiten alcanzar la máxima eficiencia ener- gética.

Encontrará más información y condiciones de prueba sobre el artículo en la hoja de características co- rrespondiente en phoenixcontact.net/products.

- Antes de la puesta en servicio, lea las instrucciones de montaje y compruebe que el dispositivo no pre- sente daños.

### ! Indicaciones de seguridad y advertencia

Solamente el personal cualificado podrá instalar, poner en servicio y manejar el dispositivo. Deberán cumplirse las normas nacionales de seguridad y prevención de riesgos laborales.

- Advertencia: peligro de muerte por electrocución.
- No trabajar nunca estando la tensión aplicada.
- Realizar una conexión de red profesional y asegurar la protección contra descargas eléctricas.
- De acuerdo con las especificaciones de EN 60950-1, se debe desconectar la fuente de alimentación desde el exterior (p. ej. mediante la protección de la línea del primario).
- Respetar los límites mecánicos y térmicos.
- La fuente de alimentación es un equipo integrado. El grado de protección IP20 del dispositivo está previsto para un ambiente seco y limpio.
- Dimensione y proteja de forma suficiente el cableado del lado primario y del secundario.
- Después de la instalación, cubrir la zona de los bornes para evitar un contacto involuntario de las piezas conductoras de tensión (p. ej., montaje en el armario de distribución).
- Evite la introducción de cuerpos extraños, como clips de oficina o piezas metálicas.
- La fuente de alimentación no necesita mantenimiento. Solamente el fabricante podrá realizar las reparacio- nes. Al abrir la carcasa quedará anulada la garantía.

### 1. Denominación de los elementos ([1])

- Borne de conexión para tensión de entrada: Input AC L/N
- Borne de conexión para tensión de salida: Output DC +/-
- Señalización LED DC OK (verde)
- Pie de fijación integrado al montaje del carril

### 2. Instalación ([2])

La fuente de alimentación puede instalarse sobre todos los carriles simétricos de 35 mm según EN 60715. La posición normal de montaje es horizontal (bornes de entrada abajo). La distancia mínima inferior/superior a otros dispositivos es de 30 mm.

### 3. Bornes de conexión ([1] / [4])

Los parámetros de conexión, como la longitud de pelado necesaria con o sin puntera, pueden consul- tarse en la correspondiente tabla.

### 4. Señalización

Para supervisar la función hay disponible un LED DC OK. El LED emite luz de forma continua si la tensión de salida es > 90 % de la tensión nominal de salida U<sub>N</sub> (24 V DC).

### UL 508 NOTA:

Cable de cobre, empleado con un temperatura de servicio

> 75 °C (temperatura ambiente < 55 °C) y

> 90 °C (temperatura ambiente < 75 °C).

La temperatura ambiente (servicio) toma como referencia la temperatura del aire ambiente UL 508.

**CSA C22.2 N° 107.1-01 NOTA:**

Para el uso en un entorno vigilado.

### IEC 60950-1 NOTA:

Utilizar punteras para cable flexible.

Cerrar recept. de conexión que no se han utilizado.

**PHOENIX CONTACT**
PHOENIX CONTACT GmbH & Co. KG
Flachsmarktstraße 8, 32825 Blomberg, Germany
Fax +49-(0)5235-341200, Phone +49-(0)5235-300

phoenixcontact.com

MNR 9059281 - 04

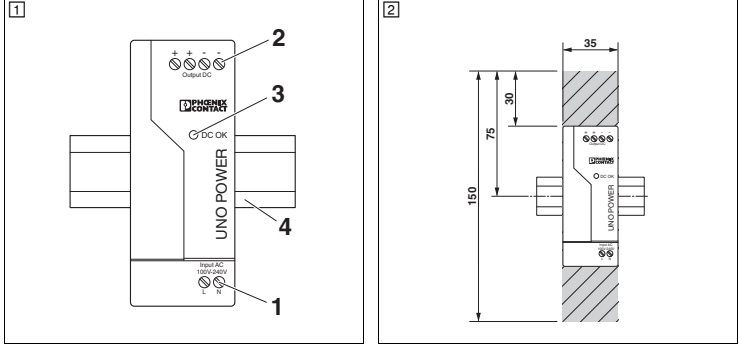
2017-09-05

### ES Instrucciones de montaje para el instalador eléctrico

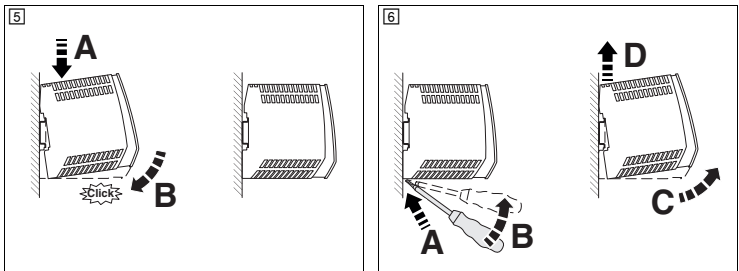
### PT Instrução de montagem para o electricista

### TR Elektrik personeli için montaj talimatı

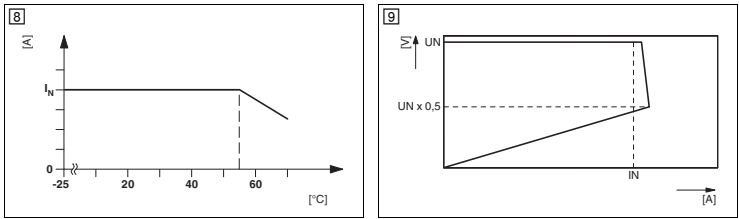
|                             |                |
|-----------------------------|----------------|
| <b>UNO-PS/1AC/24DC/ 60W</b> | <b>2902992</b> |
|-----------------------------|----------------|



|            |            |
|------------|------------|
| <b>[3]</b> | <b>[4]</b> |
|            |            |



|            |
|------------|
| <b>[7]</b> |
|            |



|             |   |   |  |
|-------------|---|---|--|
| <b>[10]</b> |   | <b>ANSI/ISA 12.12.01 LISTED PROCESS CONTROL EQUIPMENT FOR HAZARDOUS LOCATIONS</b> |  |
| A           | This equipment is suitable for use in Class I, Division 2, Groups A, B, C & D hazardous locations or non-hazardous locations only.                                  | A   | Cet appareil convient uniquement pour une utilisation en atmosphères explosibles de classe I, division 2, groupes A, B, C et D ou en atmosphères non explosibles.                                |
| B           | WARNING - EXPLOSION HAZARD: Do not disconnect equipment unless power has been switched off or the area is known to be non-hazardous.                                | B   | AVERTISSEMENT - RISQUE D'EXPLOSION: Ne déconnecter l'appareil que si l'alimentation en tension a été coupée ou si la zone est considérée comme non explosible.                                   |
| C           | WARNING - EXPLOSION HAZARD: Substitution of any components may impair suitability for Class I, Division 2.  | C   | AVERTISSEMENT - RISQUE D'EXPLOSION: le remplacement des composants peut remettre en cause la compatibilité avec la classe I, division 2.   |
| D           | Suitable for a max. altitude of 2000 m.   | D   | Adapté à une altitude maximum de 2000 m.   |
| E           | Protection may be impaired if the equipment is used in a manner not specified by the manufacturer.  | E   | Toute utilisation non conforme de l'appareil restreint la fonction de protection.  |
| F           | External switch/circuit breaker to separate device from all current carrying parts, is required and shall be near the equipment and marked as disconnecting device. | F   | Un commutateur/disjoncteur externe doit se trouver à proximité, qui doit isoler l'appareil de toutes les pièces conductrices de tension et qui est répété en tant que dispositif de déconnexion. |
| G           | The following end-product enclosures are required: Mechanical, Fire, Electrical.  | G   | Les restrictions suivantes concernant les produits finis doivent être prises en compte: mécaniques, électriques, technique d'incendie.   |
| H           | External fuse, suitable for the Hazardous Locations, with rating and voltage is required.   | H   | Fusible externe, adapté à l'atmosphère explosive, avec notation et la tension est requise.   |
| I           | Suitable for CAT II.  | I   | Adapté à CAT II.   |



